



# BULLETIN

## sur le marché du travail

### Région de l'Atlantique

Le présent bulletin repose sur des données tirées de l'Enquête sur la population active de Statistique Canada

Juin 2011

#### Données sur le marché du travail (désaisonnalisées)

### Région de l'Atlantique (juin 2011)

Population active (en milliers) : 1 217,1  
(mai 2011 = 1 222,4)

Emploi (en milliers) : 1 095,7  
(mai 2011 = 1 100,9)

Emploi à temps plein (en milliers) : 907,7  
(mai 2011 = 906,1)

Emploi à temps partiel (en milliers) : 188,0  
(mai 2011 = 194,8)

Chômage (en milliers) : 121,3  
(mai 2011 = 121,6)

Taux de chômage : 10,0 %  
(mai 2011 = 9,9 %)

Taux d'activité : 62,5 %  
(mai 2011 = 62,8 %)

#### TOUTES LES PROVINCES (mai 2011)

EMPLOI TAUX DE  
(en milliers) CHÔMAGE

T.-N.-L. :	221,6	12,3 %
Î.-P.-É. :	71,8	12,0 %
N.-É. :	452,8	8,7 %
N.-B. :	349,5	9,6 %
Qc :	3 965,3	7,9 %
Ont. :	6 769,8	7,7 %
Man. :	621,8	5,5 %
Sask. :	525,2	4,9 %
Alb. :	2 090,6	5,6 %
C.-B. :	2 268,7	7,3 %
CANADA :	17 337,1	7,4 %

Le BULLETIN SUR LE MARCHÉ DU TRAVAIL DE LA RÉGION DE L'ATLANTIQUE est une publication du Service d'information sur le marché du travail, Service Canada, Région de l'Atlantique.

Questions ou commentaires?  
Randy Jewers 902-426-5988  
randy.jewers@servicecanada.gc.ca

#### Résumé de la situation dans la région de l'Atlantique : mai et juin

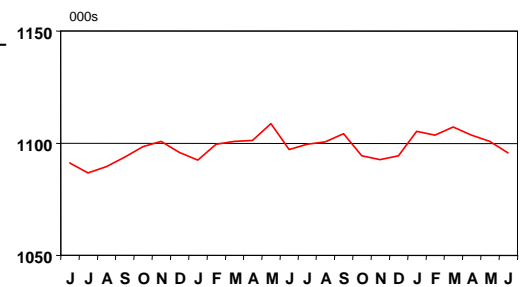
- La **population active** diminue depuis quatre mois.
- L'**emploi** est en baisse pour le troisième mois consécutif.
  - Les emplois perdus ce mois-ci étaient tous des emplois à temps partiel.
  - L'emploi à temps plein, qui était en baisse depuis deux mois, a connu une légère hausse.
- Le **chômage** continue de diminuer, mais moins rapidement.
- Le **taux de chômage** a légèrement augmenté, pour se chiffrer à 10 %.

#### Emploi dans la région de l'Atlantique

La diminution de l'emploi observée au Canada atlantique en juin est attribuable à une baisse inhabituelle de l'emploi à Terre-Neuve-et-Labrador et à la poursuite de la baisse recensée au Nouveau-Brunswick depuis quelques années.

- Les secteurs de la foresterie ainsi que de la santé et de l'aide sociale sont ceux qui ont été les plus touchés par les pertes d'emplois en juin. Les secteurs du transport, de l'entreposage et de la fabrication ont été les principaux moteurs de croissance.

Emploi désaisonnalisé  
Canada atlantique, de juin 2009 à juin 2011



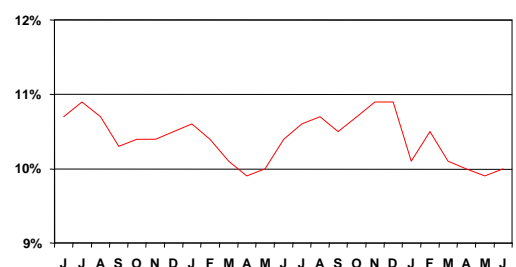
#### Chômage dans la région de l'Atlantique

- Le niveau de chômage a continué de diminuer ce mois-ci, traduisant l'importante baisse dans la population active. Il s'agit de la quatrième baisse consécutive du nombre de chômeurs au Canada atlantique. Cette baisse est attribuable à une diminution du chômage en Nouvelle-Écosse.

#### Taux de chômage dans la région de l'Atlantique

- Le taux de chômage dans la région de l'Atlantique a légèrement augmenté ce mois-ci, pour la première fois en quatre mois. Il a été à la baisse la majeure partie de l'année.
- Malgré l'augmentation observée en juin, le taux demeure parmi les niveaux les plus faibles relevés au cours des deux dernières années.
- La Nouvelle-Écosse est la seule province de la région où le taux de chômage a diminué en juin.

Taux de chômage désaisonnalisé  
Canada atlantique, de juin 2009 à juin 2011



**Aperçu des provinces**

• *Importante baisse de l'emploi à T.-N.-L.*

• *Le marché du travail au N.-B. continue de se détériorer.*

<b>Données pour les provinces de l'Atlantique d'avril à mai 2011</b>								
<i>Désaisonnalisées</i>								
Année	N.-É.		N.-B.		P.-N.-E.		Q.-B.	
	Mai	Juin	Mai	Juin	Mai	Juin	Mai	Juin
Population active (en milliers)	259,8	252,8	81,0	81,7	493,4	496,0	388,2	386,6
Emploi (en milliers)	229,0	221,6	71,5	71,8	449,0	452,8	351,4	349,3
Temps plein (en milliers)	194,3	189,4	59,0	59,9	358,9	368,1	293,9	290,3
Temps partiel (en milliers)	34,7	32,2	12,5	12,0	90,1	84,6	57,5	59,2
Chômage (en milliers)	30,9	31,2	9,6	9,8	44,3	43,2	36,8	37,1
Taux de chômage (%)	11,9	12,3	11,9	12,0	9,0	8,7	9,5	9,6
Taux d'activité (%)	60,6	59,0	68,0	68,5	63,4	63,7	62,7	62,4

**Terre-Neuve-et-Labrador**

- En juin, le niveau d'emploi, qui a connu une baisse importante par rapport au mois précédent, est revenu à des valeurs qui n'avaient pas été observées depuis la fin de 2010. Les pertes touchaient principalement des emplois à temps plein.
- De même, la population active a grandement diminué, pour revenir aux niveaux recensés à la fin de 2009. Par conséquent, le taux de chômage, qui se chiffrait à 11,9 % le mois précédent, a augmenté à 12,3 %.
- Le taux de chômage de cette province demeure relativement bas.

**Tendance à long terme**

- *Les diminutions du taux de chômage recensées au cours de la dernière année sont les plus importantes au pays.*

**Île-du-Prince-Édouard**

- Le marché du travail à l'Î.-P.-É. s'est légèrement amélioré en juin par rapport au mois précédent. L'amélioration de l'emploi était répartie également dans le secteur des biens et des services.
- Comparativement à l'année précédente, les conditions du marché du travail à l'Î.-P.-É. ont démontré certaines améliorations. La population active a atteint un sommet sans précédent et l'emploi a atteint le deuxième niveau en importance jamais enregistré. Le taux de chômage a perdu 0,2 point de pourcentage au cours des 12 derniers mois, pour se chiffrer à 12 %.

**Tendance à long terme**

- *Les conditions du marché du travail continueront de s'améliorer à l'Î.-P.-É.*

**Nouvelle-Écosse**

- En juin, l'emploi en Nouvelle-Écosse a connu une hausse pour le deuxième mois consécutif. La hausse enregistrée au mois de juin est attribuable à l'augmentation de l'emploi à temps plein.
- La population active commence à manifester certains signes d'amélioration, mais elle demeure en deçà des niveaux relevés l'an dernier.
- Depuis le début de l'année, le niveau de chômage est à la baisse, traduisant la diminution de la population active en général. Le taux de chômage est également à la baisse depuis le début de l'année.

**Tendance à long terme**

- *Le travail à temps partiel compense généralement les nombreuses pertes d'emplois à temps plein.*

**Nouveau-Brunswick**

- La tendance de l'emploi à la baisse se poursuit; 2 000 pertes d'emplois ont été enregistrées en juin. Cette baisse est attribuable aux pertes d'emplois chez les jeunes (-2 400 emplois); le nombre d'emplois à temps plein a diminué de 3 600 et le nombre d'emplois à temps partiel a augmenté de 1 700.
- L'emploi a diminué en juin tant dans le secteur de la production de biens que des services. La baisse la plus marquée dans le secteur de la production de biens touche le domaine de la fabrication. Dans le secteur des services, l'emploi dans le domaine des services d'enseignement a connu une baisse de 2 000.

**Tendance à long terme**

- *L'emploi est à la baisse cette année.*