



# Bulletin sur le marché du travail de la Nouvelle-Écosse ~Septembre 2010~

Ce bulletin est basé sur les  
données de Statistique Canada –  
Enquête sur la population active

## Données sur le marché du travail (désaisonnalisées)

**NOUVELLE-ÉCOSSE**  
(septembre 2010)

Population active (en  
milliers) : **504,5**  
(août 2010 = 504,9)

Emploi (en milliers) : **459,1**  
(août 2010 = 455,6)

Chômage (en milliers) :  
**45,5**  
(août 2010 = 49,3)

Taux de chômage : **9,0 %**  
(août 2010 = 9,8 %)

Taux d'activité : **64,9 %**  
(août 2010 = 65,0 %)

## TOUTES LES PROVINCES (septembre 2010)

	EMP. (en milliers)	Taux de chômage (%)
T.-N.-L. :	228,3	13,5 %
Î.-P.-É. :	69,8	13,6 %
N.-É. :	459,1	9,0 %
N.-B. :	362,3	9,8 %
QC :	3 953,4	7,7 %
ONT. :	6 662,0	8,8 %
MAN. :	623,7	5,4 %
SASK. :	526,8	5,5 %
ALB. :	2 004,2	6,2 %
C.-B. :	2 320,3	7,5 %
CAN :	17 209,7	8,0 %

Le BULLETIN SUR LE MARCHÉ DU  
TRAVAIL est une publication de la  
Direction  
générale des programmes du marché  
du travail  
et de développement social de  
Service Canada – Région de  
l'Atlantique.

### Croissance de l'emploi en septembre

D'août à septembre, le taux d'emploi en Nouvelle-Écosse a connu une forte croissance (3 500). Les nouveaux emplois étaient principalement des postes à temps plein. Durant la même période, la population active de la province a connu une légère baisse (-400). En raison de la forte croissance de l'emploi et de la diminution de la population active, le nombre de chômeurs a baissé de 3 800 sur une période d'un mois. Le taux de chômage a chuté de près d'un point de pourcentage (0,8), passant ainsi de 9,8 % en août à 9,0 % en septembre.

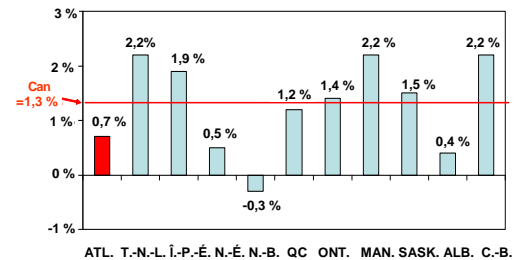
### La population active du Nouveau-Brunswick a diminué depuis le début de l'année

Comparativement à la même période l'année dernière, la population active du Canada a augmenté de 1,3 % au cours des trois premiers trimestres de 2010.

Des hausses supérieures à la moyenne ont été constatées pour Terre-Neuve-et-Labrador, le Manitoba et la Colombie-Britannique.

Le Nouveau-Brunswick est la seule région dont la population active a baissé de 2009 à 2010.

Changement de la population active depuis le début de l'année (jusqu'à sept.) 2009-2010



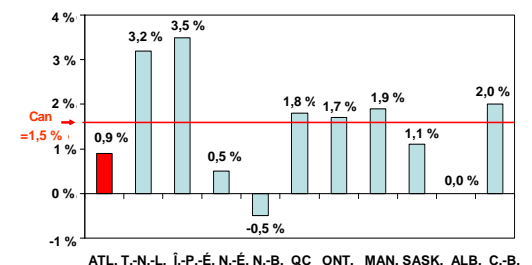
### Un solide taux d'emploi à l'Î.-P.-É. et à T.-N.-L. depuis le début de l'année

Depuis le début de l'année, l'emploi au Canada, qui a augmenté de 1,5 %, croît sensiblement au même rythme que la population active.

L'Île-du-Prince-Édouard et Terre-Neuve-et-Labrador ont connu des hausses de l'emploi qui étaient presque deux fois plus grandes que la moyenne nationale.

De 2009 à 2010, l'emploi est demeuré le même en Alberta, tandis qu'au Nouveau-Brunswick, il y a eu une baisse de l'emploi au cours de cette même période.

Changement de l'emploi depuis le début de l'année (jusqu'à sept.) 2009-2010



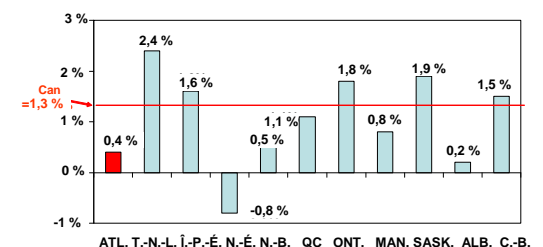
### L'emploi à temps plein connaît une baisse en Nouvelle-Écosse

Le nombre d'emplois à temps plein au Canada croît à peu près au même rythme que le taux d'emplois total.

Depuis le début de l'année, l'augmentation du nombre d'emplois à temps plein à Terre-Neuve-et-Labrador est presque deux fois plus grande que la moyenne nationale.

En Alberta, la croissance du nombre d'emplois à temps plein est très faible depuis le début de l'année. Et, en Nouvelle-Écosse, elle a diminué de près d'un point de pourcentage.

Changement de l'emploi à temps plein depuis le début de l'année (jusqu'à sept.) 2009-2010



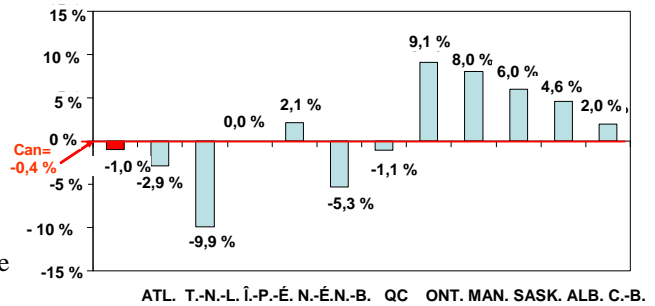
**Le chômage connaît une baisse à l'Î.-P.-É. et une hausse dans l'Ouest**

Depuis le début de l'année, le niveau de chômage national est demeuré relativement stable alors que la croissance de l'emploi correspondait essentiellement à la croissance de la population active.

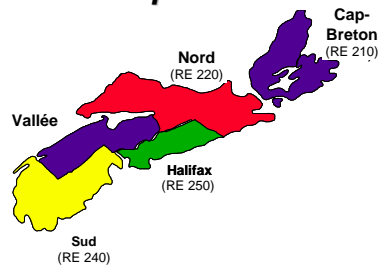
Toutefois, les niveaux de chômage ont augmenté considérablement dans l'Ouest puisque la hausse de la population active était supérieure à la croissance de l'emploi. La hausse la plus importante est survenue au Manitoba, où, depuis le début de l'année, le chômage a crû de 9 % par rapport à la même période l'année dernière.

Par contre, le niveau de chômage a chuté (près de 10 %) à l'Île-du-Prince-Édouard, ce qui est le résultat d'une assez forte croissance de l'emploi cette année par rapport aux hausses modestes de la population active.

Changement du chômage depuis le début de l'année (jusqu'à sept.) 2009-2010



**Aperçu de la région économique**



**Données sur les régions économiques**  
Moyennes mobiles de trois mois (période se terminant en sept. 2010)

Région économique	Cap-Breton		Nord		Vallée		Sud		Halifax	
Année	2009	2010	2009	2010	2009	2010	2009	2010	2009	2010
Population active (en milliers)	65	68,8	81,4	81,6	61,9	62,3	64,3	66,8	232,5	233,2
Emploi (en milliers)	56,3	58,5	72,6	73,9	56,7	56,9	58,7	59,7	215,8	217,5
Temps plein	48	48,9	61,7	62,3	47	45,8	47,8	48,1	182,5	178,5
Temps partiel	8,3	9,6	11	11,5	9,8	11,2	10,9	11,6	33,3	39
Chômage (en milliers)	8,8	10,3	8,8	7,7	5,2	5,4	5,5	7,1	16,8	15,7
Taux de participation (%)	56,6	60,3	61,9	62,1	60,9	60,9	62,3	64,9	72,3	71,5
Taux de chômage (%)	13,5	15	10,8	9,4	8,4	8,7	8,6	10,6	7,2	6,7

Le marché du travail du Cap-Breton a pris de l'expansion entre les mois de septembre 2009 et de septembre 2010. Si on compare les statistiques annuelles, la population active a augmenté de 3 800. Durant la même période, l'emploi a crû de 2 200. Cette hausse se partageait entre les emplois à temps plein et les emplois à temps partiel. Puisque la population active a crû plus rapidement que l'emploi, le niveau de chômage a également augmenté de septembre 2009 à septembre 2010. Le taux de chômage est maintenant de 15,0 %, ce qui représente une hausse par rapport à l'an dernier (13,5 %).

L'emploi a augmenté (1 300) dans le nord de la Nouvelle-Écosse si on compare les statistiques de cette année à celles de l'an dernier. L'augmentation est répartie assez également entre les emplois à temps plein et les emplois à temps partiel. Si on compare les statistiques annuelles, la population active a connu une légère hausse (200). Puisque l'emploi a augmenté et que la population active est demeurée relativement stable, le niveau de chômage a chuté de 1 100 dans la région. Le taux de chômage est passé de 10,8 % en septembre 2009 à 9,4 % en septembre 2010, soit une baisse de 1,4 point de pourcentage.

Si on compare les données d'une année à l'autre, on constate que le marché du travail a connu une légère hausse dans la région de la Vallée. La population active a augmenté de 400 de septembre 2009 à septembre 2010. L'emploi a augmenté de 200 au cours de la même période : l'emploi à temps partiel a connu une hausse de 1 400, ce qui a compensé largement une baisse de 1 200 emplois à temps plein. Le niveau de chômage a connu une faible hausse par rapport à l'année dernière et le niveau de chômage est passé de 8,4 % en septembre 2009 à 8,7 % en septembre 2010.

Le marché du travail du sud de la Nouvelle-Écosse a pris de l'expansion entre les mois de septembre 2009 et de septembre 2010. La population active a monté en flèche (2 500) d'une année à l'autre. Le nombre d'emplois a augmenté de 1 000. Le nombre d'emplois à temps partiel a augmenté plus rapidement que le nombre d'emplois à temps plein. Étant donné que l'augmentation de la population active a été beaucoup plus importante que celle de l'emploi, le niveau de chômage a grimpé de 1 600 d'une année à l'autre, ce qui a donné lieu à une hausse du taux de chômage, qui est passé de 8,6 % en septembre 2009 à 10,8 % en septembre 2010.

L'emploi à Halifax a augmenté de 1 700 en septembre 2010 comparativement au même mois, l'an dernier. Cette augmentation est le résultat d'une forte hausse du nombre d'emplois à temps partiel (5 700) qui a largement contrebalancé une importante baisse de 4 000 emplois à temps plein. L'emploi a connu une plus grande croissance que la population active, dont la croissance était relativement faible au cours de la même période. En outre, le niveau de chômage a diminué de 1 100 d'une année à l'autre. Le taux de chômage a diminué, passant de 7,2 % en septembre 2009 à 6,7 % en septembre 2010.

**Commentaires/Questions?**

Randy Jewers – 902-426-5988  
randy.jewers@servicecanada.gc.ca



**Vous pouvez obtenir plus de renseignements à cette adresse :**  
<http://www.informationmarchetravail.ca/>